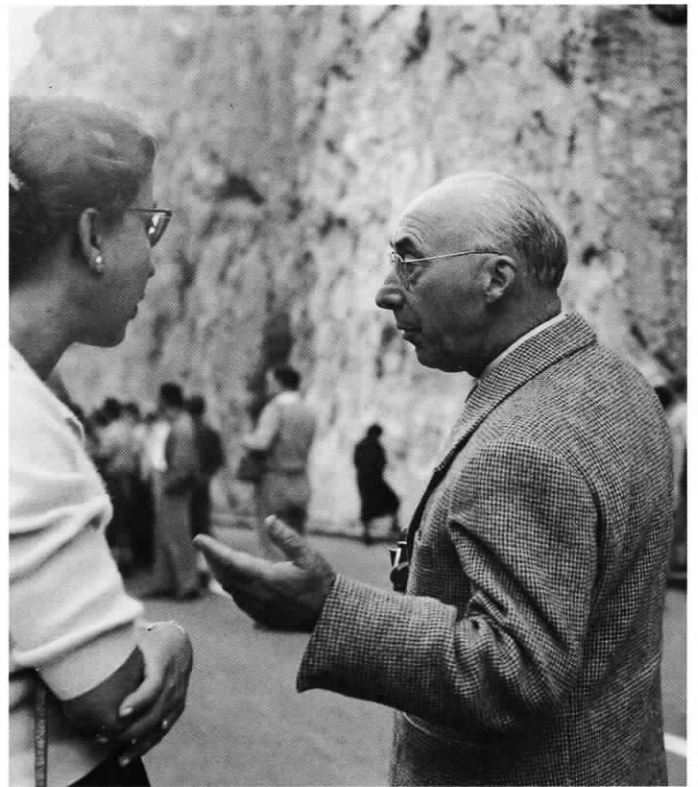


Giuseppe Nangeroni

Si è spento lunedì 23 marzo 1987, a 94 anni compiuti (era nato il 5 dicembre 1892), passando, dopo intensa attività, a miglior vita da una vecchiaia serena, l'ultimo nel nostro tempo (dal 1983) dei benemeriti Soci Onorari del Club Alpino Italiano, noto, anche a livello internazionale quale membro effettivo di Commissioni diverse, socio corrispondente di Atenei e Società straniere; noto non tanto solamente quale studioso e docente ma insieme quale personalità decisamente caratterizzata da generoso senso di umanità cristiana aperta all'amicizia, alla collaborazione disinteressata. Da parte di chi lo ha conosciuto e frequentato per diversi decenni, in famiglia, in Università, al CAI ecc., è d'obbligo stimarlo anche sull'onda del ricordo di sue occasionali riflessioni confidenziali concernenti la maturazione, certo rapida perché tormentata, di una personalità rimasta poi improntata permanentemente da fresca giovanilità; personalità infatti maturata dalla fine del secolo scorso, dal tempo cioè di una giovinezza vissuta prima quale figlio di emigrati in Argentina, e fratello di altri undici minori, tra la vecchiaia Milano, del tempo della «rivoluzione» del '98 — in quei dintorni della Biblioteca Ambrosiana donde pure l'allora monsignor Achille Ratti (poi Papa Pio XI) gli fu di aiuto negli studi ginnasiali, contemporaneamente ai quali gli era però d'obbligo pure l'impegno di fattorino del negozio paterno — tra questa e la corroborante permanenza nelle agresti Gravellona di Lomellina, Bevera di Barzago Brianza e il completamento del ciclo scolastico al collegio salesiano di Valsalice. Tutto come preludio alla dura esperienza presto impostasi del servizio militare, di guerra, quale ufficiale mitragliere che si sarebbe meritato medaglia d'argento e croce al merito. In forza della successiva affermazione sociale, di lui che nella dedizione alla famiglia, allo studio ed alla ricerca scientifica (dopo essersi laureato nel 1919 in Scienze Naturali all'Università di Pavia), nell'attività di docente via via ai diversi livelli e di animatore culturale, per istinto e sensibilità acquisita alieno da qualsiasi forma ed atteggiamento pragmatistico ossequiente alle «mode», è perciò d'obbligo affermare che è stato maestro senz'altro indimenticabile per diverse generazioni di ricercatori naturalisti, studiosi frequentatori di montagne e non, insegnanti di scienze naturali e geografia, collaboratori in seno ad organismi socio-culturali a cominciare da quelli del CAI che lo ha visto Socio fin dal 1920. Per quanti lo hanno conosciuto, fino all'ultimo ha saputo essere esempio di buon seminatore secondo la parabola evangelica intensamente da lui vissuta; certo anche perché, dopo essere stato registrato alla nascita con il nome di Libertade bensì battezzato Giuseppe, dal padre che era stato sia in fama di anarchico sia di fatto pure «servo» in convento francescano di Gerusalemme e in seguito anche eremita al San Salvatore di Lesa, Giuseppe, dopo la libera docenza in geografia fisica (1930) arrivò provvidenzialmente (rinunciando ad altra sede) all'Università Cattolica (incaricato dal 1930, docente di ruolo dal 1936) negli anni ancora verdi di quell'istituzione superiore ambrosiana; anni nel corso dei quali, nella particolare temperie socio-culturale d'allora la Geografia poteva magari venir considerata «ultima ruota del carro» cioè scarsamente dotata di mezzi; ma che grazie anche al prof. Nangeroni si sarebbe comunque affermata non solo in loco, in patria, capace di affermazione, proprio perché, specie nei suoi fondamenti di ordine naturalistico, avrebbe dovuto riuscire comunque fondamentale agli effetti della formazione di coloro che avrebbero in seguito vissuto, perciò sofferto più o meno consapevolmente le ondate del cosiddetto «progresso» avanzato.

Non è certo qui luogo per passare in rassegna i risultati degli interessi che animarono l'attività del compianto prof. Nangeroni



ni (almeno 250 pubblicazioni scientifiche più altrettante di divulgazione e una trentina di testi scolastici), anche se è il caso almeno di ricordare per coloro che non lo hanno conosciuto, l'importanza attribuita soprattutto ai suoi studi sulle formazioni neogeniche in particolare della Lombardia: a cominciare per esempio da quelli (già del 1928) sulle testimonianze del Pliocene marino in Val d'Olonza o della glaciazione Günz e le osservazioni sugli insediamenti umani, sui fenomeni carsici, periglaciali, sullo spopolamento nella regione alpina e ancora sul glacialismo recente anche ai fini della realizzazione del primo Catasto dei Ghiacciai Italiani, sulla morfologia degli invasi naturali dei nostri laghi prealpini. In questa sede è invece doveroso tornare a sottolineare il significato squisitamente umano dell'esemplare semplicità, limpidezza di discorso che hanno caratterizzato le manifestazioni di cui è stata intessuta tutta una vita di relazioni quale la sua. Semplicità e chiarezza che, ispirando di per sé stesse simpatia ed interesse anche nel prossimo magari meno incline a certi interessi culturali hanno avviato legami di amicizia e di stima duratura oltre che nel mondo della cultura in quello della pratica dell'alpinismo e dell'escursionismo quali forme di istruzione, di educazione. Legami che per coloro che hanno avuto la fortuna di avviarli, resisteranno in memoria, giusto in forza almeno di quanto già evocato allorché (1983), in omaggio agli obblighi statutari del CAI, al prof. Nangeroni venne attribuita l'onorificenza che è stata da lui sentimentalmente più gradita fra le altre; quella appunto di Socio Onorario del Sodalizio, in forza di inequivocabile dimostrazione di aver prestato effettiva prolungata collaborazione personale ... avendo servito con passione e dedizione la causa ... contribuendo efficacemente all'attuazione degli scopi sociali.

Bruno Parisi

BRUNO PARISI. Presidente del Comitato Scientifico Centrale del CAI. Direttore dell'Istituto di Geografia dell'Università Cattolica di Milano.

Bibliografia generale degli scritti del prof. Giuseppe Nangeroni

a cura di Bruno Parisi

(1988)

I PUBBLICAZIONI SCIENTIFICHE

1922

- 1 - *Un oidio delle cinerarie*, «Riv. Patol. veget.», Pavia, 13, 3 pp.

1927

- 2 - *Contributo allo studio della formazione dei circhi di valle e di monte*, in *Atti X Congr. geogr. ital.*, pp. 272-274.
3 - *Ghiacciai di falda*, «La Geografia», Novara, 5-6, pp. 177-179.
4 - *Osservazioni su alcuni ghiacciai della Valtourmanche*, «Boll. Comit. glaciol. ital.», Torino, 7, pp. 95-132, 9 figg.
5 - *Osservazioni morfologiche sui dintorni di Monte Caldeno (bassa Valtellina)*, «Natura», Milano, 18, pp. 137-154, 6 figg.
6 - *Osservazioni preliminari sul glacialismo attuale in Val Masino*, «Atti Soc. ital. Sci. nat.», Milano, 66, pp. 75-88, 1 fig., 2 tavv., 1 c. topogr. 1:100.000.

1928

- 7 - *Nuovi affioramenti del Pliocene marino nella Val d'Olona*, in *Atti R. Accad. Sci.*, Torino, 43, pp. 375-387.
8 - *I ghiacciai della Bassa Valtellina*, «Boll. Comit. glaciol. ital.», Torino, 8, pp. 33-90, 10 figg.
9 - *La regione del Mäsino (Bassa Valtellina). Note geomorfologiche*, «Riv. CAI», Milano, 7, pp. 200-204, 4 figg.; 8, pp. 222-232, 12 figg.
10 - *Rilevamento geologico del territorio della Provincia di Varese, I: Varese-Malnate-Solbiate*, R. Ist. tecn. F. Daverio, Varese, 46 pp., 11 figg.
11 - *La testata della Val Torreggio (Valtellina)*, «Natura», Milano, 19, pp. 113-141, 7 figg.

1929

- 12 - *I ghiacciai di II ordine*, «Natura», 20, pp. 41-59, 8 figg.
13 - *Il glacialismo attuale nella media Valtellina (versante destro; zona politicamente italiana)*, «Boll. Comit. glaciol. ital.», Torino, 9, pp. 145-234, 14 figg., 1 tab.
14 - *La glaciazione Günz ed il primo interglaciale nella regione Varese-Malnate (Lombardia)*, «Atti Soc. ital. Sci. nat.», Milano, 68, pp. 146-168, 4 figg., 2 tavv. f.t.
15 - *Grotte e laghi subglaciali, colate e mari di pietre*, «Natura», Milano, 20, pp. 152-161, 4 figg.

1930

- 16 - *I laghi della Val Malenco*, «Natura», Milano, 21, pp. 49-77 e 109-129, 14 figg.
17 - *Morene stadiarie nella Val Malenco*, «Atti Soc. ital. Sci. nat.», Milano, 69, pp. 1-21, 4 figg., 1 tab. f.t.
18 - *Relazione della campagna glaciologica del 1929. Alpi Orobie*, «Boll. Comit. glaciol. ital.», Torino, 10, pp. 258-264.
19 - *Rilevamento geologico del territorio della Provincia di Varese, II: Varese-Angera*, R. Ist. tecn. F. Daverio, Varese, pp. 7-46, 5 figg., 1 tab.
20 - *Studi sulla vita pastorale nella Val Malenco (Valtellina)*, «Boll. R. Soc. geogr. ital.», Roma, s. 6, 3, pp. 182-204, 6 ill. f. t.

1931

- 21 - *La morfologia dei monti di Val Malenco in rapporto alla struttura geologica*, «Boll. R. Soc. geogr. ital.», Roma, s. 6, 11, pp. 814-828, 16 figg. (12 f. t.).
22 - *Note geomorfologiche sulla Valle del Dezzo - Alpi Orobie*, «Natura», Milano, 22, pp. 117-151, 15 figg.
23 - *Osservazioni sulla tettonica delle Alpi Orobie Orientali*, «Boll. Soc. geogr. ital.», Roma, 50, pp. 249-253, 1 fig.

- 24 - *Relazione della campagna glaciologica del 1930 (Alpi Retiche)*, «Boll. Comit. glaciol. ital.», Torino, 11, pp. 233-238, 1 tab.
25 - *I terrazzi della Valle Olona*, in *Annuario R. Ist. tecn. F. Daverio*, 7-8 (1928-1930), Varese, pp. 1-26, 14 figg.

1932

- 26 - *Carta geognostico-geologica della Provincia di Varese con studio sulla geologia, le rocce e le forme del territorio della regione varesina*, R. Ist. tecn. F. Daverio, Varese, 114 pp., 4 tavv. f. t., 35 ill., 1 c. geol. col. 1:100.000.
27 - *La VII escursione geografica interuniversitaria, 1932*, «Riv. geogr. ital.», Firenze, 34, 4-5, pp. 97-107.
28 - *Considerazioni sulla viticoltura nella Valsugana e nella Mosella*, «Riv. geogr. ital.», Firenze, 34, 6, 8 pp.
29 - *Il glacialismo attuale nelle Alpi Orobie*, «Boll. Comit. glaciol. ital.», Torino, 12, pp. 227-267, 5 figg., 4 tavv. f. t., 1 tab. (v. anche *Alpi Orobie*, «Riv. CAI», Bergamo, 1932, 1933).
30 - *Note antropogeografiche sulla Valle del fiume Dezzo (Val Camonica)*, «Boll. R. Soc. geogr. ital.», Roma, s. 6, 9, pp. 731-760, 8 ill. f. t., c. 1:100.000.
31 - *Relazione della campagna glaciologica del 1931. Bacino del Mällero*, «Boll. Comit. glaciol. ital.», Torino, 12, pp. 288-289, 1 tab.
32 - *Lo spopolamento montano nella valle del Gran San Bernardo, Valtellina, Valtourmanche, Val Gressoney, Val Chiusella*, in *Studi e monografie dell'INEA, 16: Lo spopolamento montano in Italia, I: Le Alpi Liguri-Piemontesi*, INEA, Comit. Naz. geografia CNR, Roma, 51 pp.
33 - *Studio chimico-agrario dei terreni della Provincia di Varese*, «Annali Sperimentazione agraria», Roma, 6, pp. 11-35, 1 fig., 3 tavv. f. t., 1 c. geol.
34 - *La Valle del Braulio. Osservazioni geomorfologiche*, «Natura», Milano, 23, pp. 133-159, 10 figg. 3 tab.

1933

- 35 - *L'escursione geografica interuniversitaria del 1932*, «Boll. R. Soc. geogr. ital.», Roma, s. 6, 10, pp. 43-65, 4 tavv. f. t., c. geogr. 1:500.000.
36 - *La forma delle montagne alpine*, «Natura», Milano, 24, pp. 57-81, 14 figg.
37 - *Il glacialismo attuale nell'Alta Valtellina (versante destro politicamente italiano)*, «Boll. Comit. glaciol. ital.», Torino, 13, pp. 141-171, 10 figg., 1 tab.
38 - *Proposte pratiche per ottenere dai censimenti generali elementi sicuri di distribuzione della popolazione agglomerata e sparsa*, «Riv. geogr. ital.», Firenze, 40, pp. 238-244.
39 - *Relazione della campagna glaciologica del 1932 - Alpi Retiche (Bacino del Mällero)*, «Boll. Comit. glaciol. ital.», Torino, 13, pp. 211-213, 1 tab.
40 - *Rilievi geografici sul conflitto Bolivia-Paraguay*, in *Annuario R. Ist. tecn. F. Daverio*, Varese, 8 pp.

1934

- 41 - *Alpi fisiche. Fascicolo di commento, Atlante Internazionale del Touring Club Italiano*, tavv. 17, 18, 19, TCI, Milano, 19 pp., 5 c. schem.
42 - *I centri abitati della Provincia di Varese*, Pubbl. Univ. Cattolica, Sci. geogr. 1, Vita e Pensiero, Milano, 128 pp., 45 figg., 26 tabb.
43 - *Introduzione ad una geografia delle religioni*, «Riv. geogr. ital.», Firenze, 41, pp. 58-60.
44 - *Osservazioni antropogeografiche*, in *Manualetto di istruzioni scientifiche per alpinisti* (a cura di A. Desio), Comit. scient. CAI, Milano, pp. 233-261, 4 figg. (ed. 1967 a cura di G. Nangeroni, CAI, Comm. centrale Pubbl. Milano, pp. 315-350, 4 figg.; ed. 1971, CAI, Comm. centrale Pubbl. Milano, pp. 328-358, 4 figg.).
45 - *Relazioni delle campagne glaciologiche del 1933 - Alpi Retiche, Alpi Orobie*, «Boll. Comit. glaciol. ital.», Torino, 14, pp. 274-277.

1935

- 46 - *Relazione della campagna glaciologica del 1934 - Alpi Centrali (Alpi Orobie)*, «Boll. Comit. glaciol. ital.», Torino, 15, pp. 229-231, 1 tab.
47 - *Valsugana ed altoptani trentini*, in *Studi e monografie dell'INEA, 16: Lo spopolamento montano in Italia, III: Le Alpi Trentine*, INEA, Comit. naz. Geografia CNR, Roma, vol. 2, pp. 310-366, 5 figg., 8 tabb., 2 c. geogr.

- 48 - *Cenni generali sulla distribuzione della popolazione nella regione benacense*, «Boll. R. Soc. geogr. ital.», Roma, s. 7, 1, 5, pp. 275-301, 9 figg., 8 tabb. (id., R. Ist. tecn. F. Daverio, Varese, pp. 25, 8 tabb.).
- 49 - *Considerazioni geografiche sul concetto di regione e di confine*, R. Ist. tecn. F. Daverio, Varese, 27 pp.
- 50 - *Considerazioni sulla localizzazione delle industrie*, R. Ist. tecn. F. Daverio, Varese, 10 pp.
- 51 - *La localizzazione delle industrie nella Provincia di Varese*, R. Ist. tecn. F. Daverio, Varese, 11 pp. (id. in *La localizzazione delle industrie in Italia*, a cura di F. Milone, CNR, Comit. naz. Geografia, Roma, 1937, pp. 133-144, per XV Congr. geogr. int. Amsterdam, 1938).
- 52 - *Il Quaternario nella regione varesina*, in *Compt. rend. XIV Congr. int. Geogr., Varsavia, 1934*, vol. 2; Varsavia, Mianowski, pp. 181-191, 5 figg. (id. R. Ist. tecn. F. Daverio, Varese, 25 pp.).
- 53 - *Relazione della campagna glaciologica del 1935 - Alpi Centrali (Alpi Orobie)*, «Boll. Comit. glaciol. ital.», Torino, 16, pp. 283-286.
- 54 - *I terrazzi fluviali nella Lombardia occidentale*, in *Compt. rend. XIV Congr. int. geogr. Varsavia 1934*, vol. 2, Varsavia, Mianowski, pp. 621-622 (id. R. Ist. tecn. F. Daverio, Varese, 25 pp.).

1937

- 55 - *Gli aspetti fisici della Valle di La Thuile*, in *Atti IV Conv. Ass. L. Necchi*, La Thuile, 24-30 agosto 1936, Vita e Pensiero, Milano, 18 pp., 3 figg.
- 56 - *La morfologia delle cime di Val Gardena*, «Natura», Milano, 28, pp. 129-149, 16 figg.
- 57 - *Lo spopolamento attuale delle Alpi italiane*, Riv. int. Sci. soc., Milano, 45, pp. 295-308.
- 58 - *Relazione della campagna glaciologica del 1936 - Alpi Centrali (Orobie)*, «Boll. Comit. glaciol. ital.», Torino, 17, pp. 216-217, 1 tab.

1938

- 59 - *Alpi e Prealpi Orobie e loro limite*, «Boll. R. Soc. geogr. ital.», Roma, s. 7, 4, pp. 337-339, 1 fig.
- 60 - *L'ambiente fisico di Ridanna*, in *Atti V Conv. Ass. L. Necchi*, 17-24 agosto 1937, Milano, Vita e Pensiero, 10 pp., 1 fig.
- 61 - *Fenomeni glaciali nel Gruppo di Sella (Dolomiti)*, «Boll. Comit. glaciol. ital.», Torino, pp. 105-118, 4 tavv. f. t.
- 62 - *I gradini di valle nelle testate delle valli alpine*, in *Compt. rend. Congr. int. Géogr. Amsterdam*, Leiden, E. J. Brill, vol. 2, sez. 2, pp. 59-62.
- 63 - *L'istituto del «maso chiuso» in rapporto allo spopolamento alpino* in *Compt. rend. Congr. int. Géogr. Amsterdam*, Leiden, E. J. Brill, vol. 1, sez. 3, pp. 38-40.
- 64 - *Morfologia del gruppo di Sella (Trentino) e della regione Barbellino (Orobie)*, Pubbl. Univ. Cattolica, Sci. geogr. 2, Vita e Pensiero, Milano, pp. 62, 15 ill., 8 tavv. f. t.
- 65 - *Precisazioni nel campo della geografia*, «Riv. geogr. ital.», Firenze, 45, pp. 77-81.
- 66 - *Relazione della campagna glaciologica del 1937 - Alpi Centrali (Alpi Orobie)*, «Boll. Comit. glaciol. ital.», Torino, 18, p. 213, 1 tab.
- 67 - *Suoli poligonali e suoli a strisce parallele*, in *Compt. rend. Congr. int. Géogr. Amsterdam*, Leiden, E. J. Brill, pp. 298-302.

1939

- 68 - *Contributi agli studi di Geografia. Prefazione, Saggi e Recherche*, s. 10, vol. 1, Vita e Pensiero, Milano, pp. 1-22.
- 69 - *La morfologia terrestre nei suoi rapporti con la geologia*, in *Geologia, Paleontologia, Mineralogia*, Bompiani, Milano, 23 pp.
- 70 - *Note geografiche sulla Val Taleggio (Bergamo)*, Ist. Edit. Cisalpino, Milano, pp. 1-38, 9 figg., 4 tavv. f. t.
- 71 - *Relazione della campagna glaciologica del 1938. Alpi Centrali (Orobie)*, «Boll. Comit. glaciol. ital.», Torino, 19, p. 221, 1 tab.
- 72 - *La Val d'Astico e le sue condizioni geografiche*, in *Atti VI Conv. Ass. L. Necchi*, 16-23 agosto 1938, Vita e Pensiero, Milano, 7 pp., 2 figg.

1940

- 73 - *Considerazioni sul quaternario dell'alta pianura lombarda occidentale*, «Boll. Comit. glaciol. ital.», Torino, 20, pp. 63-72.
- 74 - *Relazione della campagna glaciologica del 1939. Alpi Centrali (Alpi Orobie)*, «Boll. Comit. glaciol. ital.», Torino, 20, pp. 195-196, 1 tab.
- 75 - *Tipi di alpeggio nelle Valli Orobie Occidentali*, «Riv. geogr. ital.», Firenze, 47, pp. 174-182, 1 fig.

- 76 - *Alcune caratteristiche geografiche della Val Taleggio*, «Riv. geogr. ital.», Firenze, 48, pp. 1-22, 4 figg.
- 77 - *Cenni geografici sulla Provincia di Lubiana*, «Riv. int. Sci. soc.», Milano, 49, pp. 413-419.
- 78 - *Dighe moreniche e terrazzi morenici*, «Boll. Comit. glaciol. ital.», Torino, 21, pp. 95-102, 6 figg.
- 79 - *Osservazioni preliminari sul glacialismo attuale nel Livignasco*, «Boll. Comit. glaciol. ital.», Torino, 21, pp. 45-63, 11 figg., 1 tav. f. t.
- 80 - *Relazione della campagna glaciologica del 1940. Alpi Centrali (Gruppo Disgrazia, Bernina, Alpi Orobie)*, «Boll. Comit. glaciol. ital.», Torino, 21, pp. 180-181, 189-190, 2 tabb.

1942

- 81 - *Interessanti fenomeni geomorfologici nel Livignasco*, «Natura», Milano, 33, pp. 20-25, 6 figg.
- 82 - *Relazione della campagna glaciologica del 1941. Alpi Retiche, Valle di Livigno*, «Boll. Comit. glaciol. ital.», Torino, 22, pp. 64-66.
- 83 - *Relazione al Convegno di Geografia dell'Associazione L. Necchi, Laureati Univ. Cattolica, Vita e Pensiero, Milano, 21 pp.*

1946

- 84 - *Geografia delle dimore e degli insediamenti rurali - Guida per lo studio degli insediamenti rurali in Italia*, Coll. geogr. Marzorati, Milano, 96 pp., 46 figg.
- 85 - *Relazione della campagna glaciologica del 1942. Alpi Retiche, Valle di Livigno*, «Boll. Comit. glaciol. ital.», Torino, 23, pp. 117-118.

1947

- 86 - *Escursioni universitarie*, in *Atti Conv. geogr. ital.*, Perugia, pp. 36-40.
- 87 - *Orientamenti bibliografici*, in *Introduzione allo studio della Geografia*, Marzorati, Milano, pp. 265-283.
- 88 - *Rapporti tra la Geografia e le altre Scienze*, in *Introduzione allo studio della Geografia*, Marzorati, Milano, 33 pp., 1 fig.
- 89 - *Scomparsa di ghiacciai e comparsa di laghi alpini*, «Boll. Comit. glaciol. ital.», Torino, 24, pp. 13-15.

1948

- 90 - *La migrazione agricola interna*, in *Atti XXI Settimana sociale Cattolici ital.*, Roma, pp. 234-237.
- 91 - *Relazione della campagna glaciologica del 1946. Alpi Retiche, Valle di Livigno, Gruppo Piazzi*, «Boll. Comit. glaciol. ital.», Torino, 25, p. 125.
- 92 - *Sul rilevamento del morenico nella zona prealpina e dell'alta pianura nel bacino lariano e nella zona prealpina del bacino sebino, 1946-47*, «La Ricerca scientifica», Roma, 18, pp. 509-601.
- 93 - *Studi recenti sul morenico quaternario delle Alpi Italiane*, in *Atti XIV Congr. geogr. ital.*, 1947, Bologna, Zanichelli, Bologna, pp. 146-158.

1949

- 94 - *Appunti di geomorfologia del Livignasco*, «L'Universo», Firenze, 29, pp. 269-277, 16 figg., 1 c. f. t. 1:100.000.
- 95 - *I «trovanti» nella regione dei Tre Laghi. Notizie sui massi erratici*, in collaborazione con F. Mauro, ed. Nicola e C., Milano-Varese, 80 pp., 39 figg., 8 tavv. f. t.

1950

- 96 - *La catastrofe del ghiacciaio di Tour*, «Natura», Milano, 41, pp. 37-41, 1 fig.
- 97 - *Alcune conseguenze dell'attuale fase involutiva dei ghiacciai alpini*, «Rend. Ist. lomb. Sci. Lett., Classe Scienze», Milano, 83, pp. 681-687.
- 98 - *Forme di degradazione meteorica nei graniti del Mottarone (Lago Maggiore)*, «Natura», Milano, 41, pp. 59-74, 8 figg.
- 99 - *Nuove osservazioni sul morenico Günz nella Lombardia estrema occidentale*, «Atti Soc. ital. Sci. nat.», Milano, 89, pp. 202-212, 4 figg.
- 100 - *L'hydrographie souterraine et le phénomène karstique dans les Préalpes de la Lombardie occidentale*, in *Les phénomènes karstiques et l'hydrologie souterraine dans certaines régions de l'Italie*, Pubbl. 37, Ass. Internazionale d'Hydrologie - Assemblée générale Rome, t. 2, cap. 2, Roma, pp. 415-419.
- 101 - *Relazione delle campagne glaciologiche degli anni 1947, 1948, 1949. Alpi Orobie*, «Boll. Comit. glaciol. ital.», Torino, s. 2, 1, pp. 156-160.
- 102 - *Il significato geologico delle sabbie e ghiaie terrazzate nella media Valle dell'Olona*, «Boll. Soc. geol. ital.», Roma, 69, pp. 494-499, 7 figg.

- 103 - *Tre nuovi lembi di morenico Günz nelle Prealpi Lombarde (Laorca-Sulzano)*, «Rend. Ist. lomb. Sci. Lett., Classe Sci.», Milano, 83, pp. 219-226, 3 figg.

1951

- 104 - *Didattica della Geografia*, «Ricerche didattiche», Roma, pp. 36-40.
 105 - *La frana di Val Sissone, 15 settembre 1950*, «Natura», Milano, 42, pp. 11-17, 5 figg.
 106 - *I laghi lombardi e la loro origine*, «Stella Alpina», Dip. Pubbl. Istr. Ct. Ticino, Lugano, pp. 3-12, 8 ill.

1952

- 107 - *Conche pseudocarsiche e pseudoglaciali*, «Natura», Milano, 43, pp. 45-49, 2 figg.
 108 - *I fenomeni di morfologia periglaciale in Italia*, «Riv. geogr. ital.», Firenze, 59, 1, pp. 1-15, 4 figg. 1 c. schem.
 109 - *Sui fenomeni periglaciali in Italia. Rapport Préliminaire Commission de morphologie périglaciaire, in Proceedings 8 General Assembly, 17° Congr. UGI, Washington*, pp. 213-220, 7 figg.
 110 - *Relazione della campagna glaciologica del 1950. Alpi Orobie*, «Boll. Comit. glaciol. ital.», Torino, s. 2, 2, p. 123.
 111 - *Relazioni della campagna glaciologica del 1951. Alpi Orobie, gruppo Piazzi (Alta Valtellina)*, in collab. con I. Bellotti, «Boll. Comit. glaciol. ital.», Torino, s. 2, 3, pp. 151-153, 1 tab.
 112 - *Relazione delle ricerche sulle condizioni nivali nella regione dello Spluga dall'ottobre 1951 all'estate 1952*, «Boll. Comit. glaciol. ital.», Torino, s. 2, 3, pp. 237-244, 3 figg. (id. in *Ricerche ANIDEL*, Venezia 1953, pp. 145-189).
 113 - *Die complexen Ursachen der Ueberschwemmungen des Po-gebietes*, Universitas, Stuttgart, pp. 1093-1101.

1953

- 114 - *La formazione Günz nel territorio Varesino-Vergano*, «Geologica bavaria», Monaco, 19, pp. 133-140, 2 figg.
 115 - *Relazione della campagna glaciologica del 1952. Alpi Retiche*, «Boll. Comit. glaciol. ital.», Torino, s. 2, 4, pp. 330-332, 2 figg.
 116 - *Il sottosuolo di Melzo*, «Città di Melzo», numero unico, pp. 12-13.

1954

- 117 - *L'ambiente fisico*, in *L'economia della regione lombarda*, Cassa di Risparmio, Prov. Lombarde, Milano, pp. 7-46.
 118 - *Appunti sui fenomeni periglaciali recenti e attuali nelle Alpi*, «La Ricerca Scientifica», Roma, pp. 814-820 (id. in *Atti XVI Congr. geogr. ital., Padova-Venezia, 1954*, Faenza 1955, pp. 561-564).
 119 - *Appunti per una revisione del catalogo dei ghiacciai lombardi*, «Atti Soc. ital. Sci. nat.», Milano, 93, pp. 373-408, 8 tavv. f. t. (16 fott.).
 120 - *Caratteristiche forme di essiccamento in particolari terreni argillosi*, «Natura», Milano, 45, pp. 67-69, 2 figg.
 121 - *Casi di deterioramento fisico dei pascoli dell'alta montagna lombarda*, in *Atti Conv. Studi Problemi Agricoltura lombarda*, Ist. lomb. Sci. Lett., Milano, pp. 280-286.
 122 - *Il morenico del Lario*, in collab. con R. Pracchi, «Atti Soc. ital. Sci. nat.», Milano, 93, pp. 107-110.
 123 - *Il glaciale quaternario dell'anfiteatro del Verbano e lungo i rami del Lario*, «Rend. Ist. lomb. Sci. Lett.», Milano, 87, pp. 653-664, 5 figg., 2 c. schem.
 124 - *Il morenico del Lario orientale, della Valsàssina e della Vallassina*, «Atti Soc. ital. Sci. nat.», Milano, 93, pp. 179-220, 12 tavv. f. t.
 125 - *Neve, acqua, ghiaccio, fenomeni crionivali delle regioni periglaciali nelle Alpi italiane*, Comit. scient. CAI, A. Nosedà, Como, 42 pp., 47 figg.
 126 - *Della origine dei laghi prealpini lombardi. Volume in onore di mons. Alievi*, Milano (senza edit.), pp. 22-23.
 127 - *Osservazioni geomorfologiche sui monti del Livignasco*, «Natura», Milano, 45, pp. 109-124, 20 figg.
 128 - *Probabili tracce di morene würmiane stadierie negli anfiteatri del Verbano e del Ceresio*, A. Nosedà, Como, pp. 109-124, 18 figg., 1 c. top.
 129 - *Relazione della campagna glaciologica del 1953. Alpi Orobie*, in collab. con G. Cantù, «Boll. Comit. glaciol. ital.», Torino, s. 2, 5, pp. 179-182, 1 tab.
 130 - *Relazione sulle ricerche eseguite sulle condizioni nivali nella regione dello Spluga dall'autunno del 1952 all'estate del 1953*, «Boll. Comit. glaciol. ital.», Torino, s. 2, 5, pp. 251-259, 4 figg., 2 tabb.
 131 - *Riassunto conclusivo dei lavori sul glaciale dei Laghi Maggiore, di Como e d'Iseo*, «Atti Soc. ital. Sci. nat.», Milano, 93, pp. 363-372.
 132 - *Studi sul glaciale quaternario della Lombardia (Premessa)*, «Atti Soc. ital. Sci. nat.», Milano, 93, pp. 5-6.
 133 - *La struttura geolitologica*, in «Adamello» Guida dei monti d'Italia, CAI, Milano, pp. 22-25.
 134 - *I terreni pleistocenici dell'anfiteatro morenico del Verbano e del territo-*

- rio varesino*, «Atti Soc. ital. Sci. nat.», Milano, 93, pp. 7-107, 16 figg., 17 tavv. f. t.

1955

- 135 - *Alcune considerazioni sull'insegnamento della Geografia*, «Annali Min. Pubbl. Istr.», Roma, pp. 22-28.
 136 - *Appunti sulle antiche variazioni di livello del Verbano e dei laghi di Comabbio e di Varese*, «Sibrium», Varese, 2, pp. 235-236.
 137 - *Come si è formato il Lago Maggiore e gli altri laghi prealpini lombardi*, Numero unico, in onore di F. Malavolti, Comm. scient. CAI, Modena, pp. 87-97.
 138 - *Considerazioni sulle variazioni dei ghiacciai lombardi nell'ultimo venticinquennio*, in *Atti XVI Congr. geogr. ital., Padova-Venezia 1954*, Faenza, pp. 487-499, 16 figg.
 139 - *Il deterioramento dei pascoli nell'alta montagna lombarda*, in *Atti Convegno Studi Problemi Agricoltura lombarda*, Milano, 1954, Ist. lomb. Sci. Lett., Milano, pp. 280-286.
 140 - *Dalla Val Malenco alla Val Màsino. Itinerari naturalistici attraverso le Alpi*, in collab. con G. Fagnani - V. Giacomini - S. Venzo, CAI, Milano, 45 pp., 2 tavv.
 141 - *Nevi e ghiacciai*, in collab. con G. Morandini - D. Tonini, in *Atti XVI Congr. geogr. ital., Padova-Venezia, 1954*, Faenza, pp. 129-139.
 142 - *Il regresso dei ghiacciai lombardi*, «Riv. mens. CAI», Torino, 84, pp. 227-231.
 143 - *Relazione dell'attività del Comitato Scientifico del CAI, 1953*, in *Atti XVI Congr. geogr. ital., Padova-Venezia 1954*, Faenza, pp. 475-476.
 144 - *Relazione della campagna glaciologica del 1954. Val di Livigno*, «Boll. Comit. glaciol. ital.», Torino, s. 2, 6, pp. 192-194.
 145 - *Relazione della campagna glaciologica del 1954. Alpi Orobie*, in collab. con G. Cantù, «Boll. Comit. glaciol. ital.», Torino, s. 2, 6, pp. 210-212.
 146 - *Relazione sulle ricerche eseguite sulle condizioni nivali della regione dello Spluga dall'autunno 1953 all'estate 1954*, «Boll. Comit. glaciol. ital.», Torino, s. 2, 6, pp. 261-268, 4 figg., 2 tabb.
 147 - *Studi sui fenomeni crionivali (periglaciali partim) nelle Alpi italiane*, Presentazione pubbl. 11, Fondaz. Probl. montani Arco alpino, Milano; Parma, 2 pp.
 148 - *Sussidi per l'insegnamento della geografia nelle scuole medie*, «Ricerche didattiche», Roma, 3 pp.

1956

- 149 - *Alcuni suoli fossili come indici d'evoluzione climatica in Italia*, in *Atti XVIII Congr. geogr. int., Rio de Janeiro*, Comité national du Brésil, Rio de Janeiro, vol. I, p. 14; vol. II, pp. 329-331.
 150 - *Appunti sull'origine di alcuni laghi prealpini lombardi*, «Atti Soc. ital. Sci. nat.», Milano, 95, pp. 176-196, 11 figg.
 151 - *I criteri seguiti nella distinzione delle diverse glaciazioni nell'anfiteatro morenico del Verbano-Ceresio*, in *Actes IV Congr. int. Quaternaire, INQUA*, Roma, vol. I, pp. 57-64, 7 figg.
 152 - *Discorso inaugurale VII Congresso Nazionale di Speleologia a Como*, in *Atti VII Congr. naz. Speleol., Rassegna spel. ital.*, Memoria 3, Como, pp. 21-24.
 153 - *CNR, Ricerche sulle dimore rurali in Italia*, vol. 19, L. Olschki, Firenze, 218 pp., 95 figg., 32 tavv. f. t.
 154 - *Dei criteri per la classificazione delle cavità sotterranee naturali*, «Riv. geogr. ital.», Firenze, 65, 4, pp. 8.
 155 - *Discorso inaugurale. VIII Congresso Nazionale Speleologico, Como, 1958*, in *Atti VIII Congr. naz. speleol., Mem. Rass. spel. ital.*, Como, 4, t. I, pp. 37-40.
 156 - *Guida-itinerario della XXIII escursione geografica interuniversitaria in Lombardia (Nord Occidentale) 23-27 Maggio 1958*, Ist. Ed. Cisalpino, Milano-Varese 1958, 86 pp.
 157 - *L'insegnamento della Geografia nella Scuola secondaria*, Provv. Studi, Trieste, 7 pp.
 158 - *Il Montisola (Lago d'Iseo)*, in *Studi geografici in onore di R. Biasutti*, «Riv. geogr. ital.», Firenze, supplemento vol. 65, pp. 181-192, 4 figg.
 159 - *Osservazioni su alcuni pozzi trivellati ad oriente di Varese*, «Atti Soc. ital. Sci. nat.», Milano, 97, pp. 51-57, 3 figg.
 160 - *Studi sui «fenomeni periglaciali»*, «La Ricerca Scientifica», 28, CNR, Roma, pp. 808-811.

1959

- 161 - *Appunti sulla didattica della geografia fisica*, «Natura», Milano, 50, pp. 92-101.
 162 - *Catasto dei ghiacciai italiani, I. Elenco generale e bibliografia dei ghiacciai italiani*, con collaboratori; CNR, Comit. glaciol. ital., Torino, 173 pp., 3 c. sch.
 163 - *I fenomeni periglaciali in Italia*, «Atti Acc. roveretana Agiati», Rovereto, s. 6, 1, B, pp. 43-62.

- 164 - *Relazione sulle ricerche eseguite sulle condizioni nivali nella regione dello Spluga dall'autunno 1954 all'estate 1955 e dall'autunno 1955 all'estate 1956*, «Boll. Comit. glaciol. ital.», Torino, s. 2, 7, P. 2, 1956, pp. 131-142, 8 figg., 4 tabb.
- 165 - *Relazione della campagna glaciologica del 1856 e 1957. Alpi Retiche (Valle di Livigno. Gruppo Badile Disgrazia), Alpi Orobie*, in collab. con G. Cantù, «Boll. Comit. glaciol. ital.», Torino s. 2, 8, P. 1, pp. 201-202, 279-281, 300-306.

1960

- 166 - *Ambiente fisico e paesaggio vegetale della Provincia di Sondrio*, in collab. con V. Giacomini, CCIAA, Sondrio, 193 pp., 11 tavv. f. t.
- 167 - «Campi», «piani», «polja» in Italia in una recente pubblicazione, «Riv. geogr. ital.», Firenze, 67, 3, 7 pp.
- 168 - *Note ed osservazioni sull'isola Spitsberg occidentale*. «Riv. geogr. ital.», Firenze, 67, pp. 373-392, 14 figg.
- 169 - *Les phénomènes périglaciaires en Italie*, in *Atti XIX Congr. int. geogr.*, Stoccolma, (senza edit.), pp. 209-210.
- 170 - *Quelques phénomènes périglaciaires préwürtmiens de la bordure sud des Alpes*, «Biul. peryglacjalny», Lodz., 9, pp. 123-126 (id. in *Les Congrès et colloques Univ. Liège, 17*, Colloque international, juin 1959, Liège, 4 pp.).
- 171 - *Relazioni delle campagne glaciologiche 1958 e 1959. Val di Livigno*, in collab. con I. Bellotti, «Boll. Comit. glaciol. ital.», Torino, s. 2, 9, P. 1, pp. 192, 243-245.
- 172 - *I tipi di dimore rurali nella Lombardia e i loro rapporti con l'ambiente fisico e culturale*, «Atti Soc. ital. Sci. nat.», Milano, 99, pp. 276-295, 5 tavv. f. t. (10 figg.).

1961

- 173 - *Le forme, la struttura e i terreni della Brianza*, in *Atti VIII Convegno naz. Italia nostra*, Milano, 5 pp.
- 174 - *Catasto dei ghiacciai - Anno geofisico 1957 e 1958, II. Ghiacciai del Piemonte (con carta schematica dei ghiacciai delle Alpi Piemontesi)*, con vari collaboratori, CNR, Comit. glaciol. ital., Torino, 337 pp., 187 figg., 309 c. topogr., 7 c. schem. n. t.
- 175 - *Catasto dei ghiacciai italiani - Anno geofisico 1957-1958, III. Ghiacciai della Lombardia e dell'Ortles-Cevedale (con carta schematica dei ghiacciai delle Alpi Lombarde)*, con numerosi collaboratori, CNR, Comit. glaciol. ital., Torino, 407 pp., 367 fig., c. topogr. 310, c. schem. 7 n. t.
- 176 - *Doline, pòlja e altri fenomeni carsici di superficie*, in *Atti Conv. Speleol. «Italia '61»*, Gruppo speleol. piem. CAI, UGET, Torino, pp. 11-23.
- 177 - *I ghiacciai si ritirano e il livello del mare si innalza*, «Cultura e Scuola», Roma, pp. 156-190.
- 178 - *I libri di testo di Geografia generale ed economica per gli Istituti tecnici commerciali*, «Homo faber», Roma, pp. 7711-7716.
- 179 - *Osservazioni sul manto nevoso alla stazione di Monte Spluga (1956-57 e 1957-58)* «Boll. Comit. glaciol. ital.», Torino, s. 2, 8, P. 2, 1957-1958, pp. 93-103, 8 figg. 4 tabb.

1962

- 180 - *Catasto dei ghiacciai italiani - Anno geofisico 1957-1958, IV. Ghiacciai delle Tre Venezie (escluso Ortles-Cevedale) e dell'Appennino (con carta schematica dei ghiacciai delle Alpi Venete)*, con collaboratori, CNR, Comit. glaciol. ital., Torino, 339 pp., 210 figg., 196 c. topogr., c. schem. 10 n. t.
- 181 - *L'escursione della Società Geografica Italiana nella regione dei laghi di Como, Lugano e Maggiore*, aprile 1962, in collab. con C. Saibene, «Boll. Soc. geogr. ital.», Roma, s. 9, 3, pp. 318-348, 1 c. schem., 4 tavv. f. t.
- 182 - *Osservazioni sul manto nevoso alla stazione di Montespluga, Anno 1958-59*, «Boll. Comit. glaciol. ital.», Torino, s. 2, 9, P. 2, pp. 35-41, 4 diagr., 3 tabb.
- 183 - *Les phénomènes périglaciaires en Italie*, «Biul. peryglacjalny», 11, Lodz, pp. 57-63.

1963

- 184 - *Il fenomeno carsico nel territorio del Lago d'Iseo*, in *Scritti geografici in onore di C. Colaninico*, Loffredo, Napoli, pp. 172-202, 1 c. sch., 16 figg., 1 tab.
- 185 - *Geografia economica degli idrocarburi*, «La scuola in azione», 1962-63, 1, ENI - Sc. Studi sup. Idrocarburi, S. Donato Milanese, pp. 163-190.
- 186 - *La morfologia della conca del Verbano in base ad una nuova carta batimetrica*, «Boll. Soc. geogr. ital.», Roma, s. 9, 4, pp. 437-443.
- 187 - *Osservazioni sul manto nevoso nella regione dello Spluga nel periodo 1959-1960*, «Boll. Comit. glaciol. ital.», Torino, s. 2, 10, P. 2, 1959-60, pp. 103-110, 5 figg., 7 tabb.

1964

- 188 - *Appunti sulla origine del Lago d'Iseo*, «L'Universo», Firenze, 49, pp. 309-344, 44 figg., 1 tab., c. geol. 1:100.000 f.t. col.
- 189 - *Dune*, in *Encicl. Petrolio e gas naturale*, ENI, vol. III, C. Colombo, Roma, pp. 1085-1087.
- 190 - *I fenomeni periglaciali*, «Cultura e Scuola», Roma, 9, pp. 180-184, 4 figg.
- 191 - *Ghiacciai, nevi, fenomeni periglaciali*, in *Un sessantennio di ricerca geografica italiana*, Soc. geogr. ital., Roma, pp. 83-102.
- 192 - *Rapports sur les études et les travaux concernant les phénomènes périglaciaires apparus en Italie de 1956 à 1963*, «Biul. Peryglacjalny», Lodz, 14, pp. 61-65, 3 figg.

1965

- 193 - *Appunti sulla geomorfologia della regione lariana*, in *Atti XIX Congr. geogr. ital., Como, 1964, Escursioni, 1*, La Tipografica, Varese, pp. 3-38, 27 figg.
- 194 - *Appunti sulla struttura e morfologia del territorio varesino*, in *Atti XIX Congr. geogr. ital., Como, 1964, Escursioni, 3*, La Tipografica, Varese, 31 pp., 7 figg., 4 c. sch.
- 195 - *La geografia dei suoli*, in *Seminari Geografia gen. econ.*, «Archivio didattico», s. 5, 24, Roma, pp. 141-167.
- 196 - *Cenni sulla geografia di alcune nuove sorgenti di energia*, in *Seminari geogr. gen. econ.*, «Archivio didattico», Roma, s. 5, 24, pp. 169-186.
- 197 - *L'erosione glaciale*, in *Atti XIX Congr. geogr. ital., Como, 1964, vol. II, Relazioni, contributi*, Nosedà, Como, pp. 7-26, 3 figg.
- 198 - *L'escursione della Società Italiana di Scienze naturali al Garda, maggio 1965. Scopo dell'escursione: esame dell'anfiteatro morenico del Garda*, «Natura», Milano, 56, pp. 143-154, 4 figg.
- 199 - *La geomorfologia della regione del Sebino con appunti sul paesaggio vegetale di L. Fenaroli e con note sul popolamento attuale del territorio sebinico di F. G. Agostini*, in *Atti XIX Congr. geogr. ital., Como, 1964, Escursioni, 4*, La Tipografica, Varese, 20 pp., 110 fott., 20 figg., 17 tavv., 10 tabb., 1 c. geol. col. f. t.
- 200 - *Relazione sulle ricerche eseguite sulle condizioni nivali in Montespluga nel periodo 1960-61*, «Boll. Comit. glaciol. ital.», Torino, s. 2, 11, P. 2, pp. 112-118, 4 figg., 3 tabb.

1966

- 201 - *Considerazioni generali sulla morfologia della montagna e delle valli bergamasche*, «La Geografia nelle Scuole», nov.-dic., Ist. geogr. De Agostini, Novara, pp. 213-227.
- 202 - *Formazione della crosta terrestre e delle stratificazioni geologiche. Problemi delle origini* (con Bovè, Carles, ecc.), Univ. Gregoriana, Roma, 69 pp.
- 203 - *Osservazioni sul manto nevoso alla stazione di Montespluga (1961-1962)*, «Boll. Comit. glaciol. ital.», s. 2, 12, Torino, P. 2, pp. 87-94, 4 figg., 2 tabb., 1 tav. f. t.

1967

- 204 - *Pensieri sulle avvertenze e sul programma delle «Osservazioni ed elementi di Scienze Naturali» e della «Geografia» (Scuola media unificata)*, in *Scritti sulla scuola*, Vita e Pensiero, Milano, pp. 53-63.
- 205 - *Osservazioni sul manto nevoso alla stazione di Montespluga. Anno 1962-1963*, «Boll. Comit. glaciol. ital.», Torino, s. 2, 13, P. 2, pp. 81-88, 5 figg., 2 tabb.
- 206 - *Problemi sulla morfologia delle montagne alpine*, «Boll. CAI», Torino, 46, 79, pp. 95-117, 24 figg.
- 207 - *I sette laghi prealpini italiani*, «Le Scienze», Le Monnier, Firenze, 2-3, 9 pp., 4 figg.
- 208 - *La spiegazione naturalistica di due recenti catastrofi glaciali*, «Cultura e scuola», Roma, 21, pp. 161-165.

1968

- 209 - *Appunti sui rapporti tra le forme del terreno e le strutture di alcuni monti del Lario - Regio Basiliensis*, vol. 1, in omaggio H. Annaheim, Basilea, pp. 154-161.
- 210 - *Osservazioni sul manto nevoso alla stazione di Monte Spluga. Anno 1963-64*, «Boll. Comit. glaciol. ital.», Torino, s. 2, 14, P. 2, pp. 101-107, 4 figg., 3 tabb.
- 211 - *Protezione dei fenomeni geologici e geomorfologici in Italia in Atti II Conv. naz. Pro Natura Italica, Varallo*, Ass. Pro Natura Valsesia, Varallo, 13 pp. (id. «Natura», Milano, 60, 1969, pp. 10-22).
- 212 - *Remarques sur la couche de neige à Monte Spluga au cours de la période 1951-1965*, in *Mélanges de Géographie offerts à M. Omer Tulippe*, Univ. Liège, Duculot, Gembloux, Liège, 10 pp., 12 figg.

- 213 - *La carta geomorfologica del territorio di Malnate-Tradate (Varese). Considerazioni sull'elaborazione di carte geomorfologiche a grande scala in Atti XX Congr. geogr. ital., Roma, 1967, Soc. geogr. ital., Roma, vol. 3, pp. 93-100, 1 c. geomorf. f. t. col.*
- 214 - *I monti dell'Alto Lario occidentale. Note di geomorfologia, «L'Universo», Firenze, 49, pp. 371-408, 43 figg. (12 col.).*
- 215 - *Note sulla geomorfologia del gruppo montuoso Cornizzolo-Moregallo - Corni di Canzo (Prealpi Comasche), in Scritti sul Quaternario in onore di A. Pasa, Museo Civ. St. nat., Verona, pp. 241-303, 54 figg. (15 col.), 1 c. schem.*
- 216 - *Note geomorfologiche sui monti a occidente del Lario Comasco, «Atti Soc. ital. Sci. nat.», Milano, 109, pp. 97-184, 24 figg., 5 c. sch., 24 tavv. f. t. in b.n. e col. (48 fott.).*
- 217 - *Relazione sulle ricerche eseguite sulle condizioni nivali in Montespluga. Inverni 1964-65 e 1965-66, «Boll. Comit. glaciol. ital.», Torino, s. 2, 15, P. 2, pp. 39-51, 8 figg., 6 tabb.*
- 218 - *Appunti sulla geomorfologia dei Piani di Bobbio e di Artavaggio (Prealpi Lecchesi), «L'Universo», Firenze, 50, pp. 31-54, 21 figg. (6 col.), 2 c. schem. f. t.*
- 219 - *Appunti sulla geomorfologia del triangolo lariano, «Atti Soc. Ital. Sci. nat.», Milano, 110, pp. 69-149, 33 figg., 36 tavv. f. t. in b.n. e col. (72 fott.).*
- 220 - *La geologia del territorio della Provincia di Sondrio, in collab. con G. Bonsignore - C.E. Bravi - U. Ragni, ed. Amm. prov., Sondrio, 126 pp., 97 figg., 4 c. schem., 1 c. tettonica col.*
- 221 - *Geologia, geomorfologia e glacialismo attuale, in «Alpi Pennine», v. II, T.C.I.-C.A.I., Milano, pp. 25-34, 2 figg.*

1971

- 222 - *Come l'uomo può riuscire a distruggere una montagna, Scritti in onore di F. Milone, numero speciale, «Notiz. Geogr. ec.», Roma, pp. 193-206, 12 figg. (8 f. t.), 2 planim. geol.*
- 223 - *Geografia fisica della Provincia di Sondrio, in L'ambiente naturale e umano nella Provincia di Sondrio, Banca Popolare di Sondrio, Sondrio, pp. 29-98, 67 figg. (54 col.).*
- 224 - *Dalla Geomorfologia alla Geografia, «Cultura e Scuola», Roma, 40, pp. 130-135.*
- 225 - *Note geomorfologiche sul territorio montuoso comasco ad oriente del Lario, «Atti Soc. ital. Sci. nat.», Milano, 112, pp. 5-160, 67 figg., 48 tavv. f. t., b. n. e col. (96 fott.).*

1972

- 226 - *Da Milano al Piano Rancio attraverso Como e il Pian del Tivano. Itinerario geomorfologico e geologico con appunti botanici stesi da E. Tagliabue e zoologici stesi da A. Pozzi, Comit. scient. CAI, Itinerari naturalistici e geografici attraverso le montagne italiane, s. 2, 1, Milano, 55 pp., 37 figg., 1 tab. f. t.*
- 227 - *Dal Lago Segrino a Canzo attraverso Cornizzolo, Prasanto e Corni di Canzo. Itinerario geomorfologico, geologico e botanico (appunti botanici di E. Tagliabue e cenni su rettili e anfibi di A. Pozzi), Comit. scient. CAI, Itinerari naturalistici e geografici attraverso le montagne italiane, s. 2, 2, Milano, 69 pp., 50 figg.*
- 228 - *Il Monte Barro (Prealpi Lombarde). Note di geomorfologia, «Natura», Milano, 63, pp. 159-196, 26 figg.*
- 229 - *A proposito della difesa delle grotte e della tutela del paesaggio carsico ipogeo ed epigeo della regione Lombardia, «Atti Soc. ital. Sci. nat.», Milano, 113, pp. 201-211.*
- 230 - *Il Lario e le sue montagne. Introduzione sull'ambiente fisico, in Aspetti del popolamento attuale della montagna lariana di F.G. Agostini, CCIAA, Studi e Ricerche di economia lariana, Como, pp. 8-50.*

1973

- 231 - *Manto nevoso e morfologia, in Atti della Tavola rotonda sulla neve in Italia, Roma, 28-29 maggio 1973, Suppl. vol. 2, s. 10, «Boll. Soc. geogr. ital.», pp. 295-319.*
- 232 - *Sui monti e sulle rive del lago d'Iseo, Comit. scient. CAI, Itinerari naturalistici e geografici attraverso le montagne italiane, s. 2, 5, Milano, 92 pp., 60 figg.*
- 233 - *Tre interessanti fenomeni geomorfologici del pedemonte varesino e comasco, in Studi in omaggio di Riccardo Riccardi, Soc. geogr. ital., Roma, estratto pp. 19, 16 fott.*
- 234 - *Nella Valsässina da Lecco a Bellano, Comit. scient. CAI, Itinerari naturalistici e geografici attraverso le montagne italiane, s. 2, 4, Milano, 90 pp., 69 figg., 2 tabb. f. t.*

- 235 - *La geomorfologia delle montagne lariane, «Atti Soc. ital. Sci. nat.», Milano, 115, pp. 5-116, 67 figg. n. t. (19 fott.), 25 tavv. (19 f. t., 9 aerofot.).*
- 236 - *Geomorfologia da neve, «Boll. Comit. glaci. ital.», 22, Torino, pp. 35-38.*

1975

- 237 - *Antonio Stoppani (1824-1891). Natura, Patria, Religione, «Atti Soc. ital. Sci. nat.», Milano, 116 (3-4), pp. 161-182.*
- 238 - *Il Sebino: la storia del lago, dei suoi monti e delle sue valli, in Sebino, Comunità Sebino, Iseo, pp. 185-193, 1 c. batim.*
- 239 - *Sui monti di Val Cadino e di Val Bazena tra il Frerone e il Cornone di Blumone (Adamello meridionale), con appunti ornitologici di Pier. A. Brichetti, Comit. scient. centr. CAI, Itinerari naturalistici e geografici attraverso le montagne italiane, s. 2, 9, Milano, 77 pp., 52 figg.*

1977

- 240 - *Appunti sul problema dell'origine dei laghi prealpini italiani, «Atti Soc. ital. Sci. nat.», Milano, 118 (3-4), pp. 329-332.*

1979

- 241 - *Il catasto dei laghi alpini italiani, «Atti Soc. ital. Sci. nat.», Milano, 120 (3-4), pp. 219-226.*

1980

- 242 - *È ancora valida l'ipotesi dell'origine dei grandi laghi prealpini italiani da escavazione glaciale?, «Geografia», 3, Roma, pp. 127-130.*

1982

- 243 - *Primo tentativo di un catasto dei laghi della Valle d'Aosta, «Atti Soc. ital. Sci. nat.», Milano, 123 (2-3), pp. 297-336, 1 carta schem.*

1983

- 244 - *Elenco-catalogo dei laghi alpini del bacino Adda-Lariano, «Atti Soc. ital. Sci. nat.», Milano, 124 (3-4), pp. 193-224, (8 tabb.).*

1984

- 245 - *Primo tentativo di un elenco-catalogo dei laghi alpini delle valli ossolane, «Atti Soc. ital. Sci. nat.», Milano, 125 (1-2), pp. 29-47 (11 tabb., 4 fott.; in collaborazione con L. Rainoldi).*
- 246 - *Elenco-catalogo dei laghi alpini delle valli del Chisone e del Pellice, Comit. sc. centr. CAI, Milano, pp. 1-7 (2 tabb.).*
- 247 - *Elenco-catalogo dei laghi alpini delle Valli della Stura di Lanzo (Valgrande, Val d'Ala, Valle di Viù), in coll. con A. Chiariglione, Comit. sc. centr. C.A.I., Milano, 8 pp., 1 c. schem., 3 tabb.*

1985

- 248 - *Elenco-catalogo dei laghi alpini della Valle Chiuselle e della Valle del f. Orco (Canavese), Comit. sc. centr. CAI, Milano, pp. 1-8, (2 tabb.).*
- 249 - *Elenco-catalogo dei laghi alpini della Valle di Susa, in coll. con C. Barbiano d'Aremengo, Comit. sc. centr. CAI, Milano, pp. 1-12 (2 figg., 3 tabb.).*

1987

- 250 - *Elenco-catalogo dei Laghi Alpini della Valsesia, in coll. con A. Caccini, Comit. sc. centr. C.A.I., Milano, 10 pp., c. schem., 14 tabb. (in corso di stampa).*

II CONTRIBUTI DI DIVULGAZIONE

L'elenco delle pubblicazioni scientifiche di cui alle precedenti pagine non copre naturalmente tutto l'arco della produzione culturale del professor G. Nangeroni. Della sua affermazione anche come instancabile, appassionato divulgatore di cultura naturalistica e geografica in particolare, testimoniano almeno 150 ar-

ticoli comparsi, a cominciare dal 1921, su quotidiani, periodici e pubblicazioni diverse di enti che lo ebbero loro ambito animatore o collaboratore (A). Non è possibile aggiungere però qui che un elenco (B) incompleto di tali contributi perché solamente un'ottantina di essi sono rintracciabili; neppure vi compaiono le indicazioni relative alle numerose «recensioni» ai lavori altrui ed alle diverse interviste R.A.I. e T.V.

Si trasalca anche l'enumerazione dei numerosi volumi di cui consistono le ventidue collane di testi scolastici molti dei quali largamente adottati nella Scuola Media d'obbligo e negli altri diversi tipi di Istituti d'istruzione media superiore. Va però ricordato che a sostegno di tutta una sperimentatissima impostazione didattica e a complemento della produzione destinata agli studenti, dopo l'*Atlante Geografico* pubblicato nel 1936 in collaborazione con Guido Assereto (ed. Chiantore), si è aggiunto (1947) l'*Atlante Geografico Zanichelli* (148 tavole), redatto con l'amico prof. Leonardo Ricci e giunto fino alla settima edizione.

Non ci si può esimere invece dall'elencazione (C) di altri 13 contributi di divulgazione scientifica comparsi sotto forma di opuscoli, anche se alcuni di essi hanno natura di sussidiari scolastici.

A. QUOTIDIANI, PERIODICI

- «Alma Mater», Ass. L. Necchi Laureati Univ. Cattolica, Milano.
- «Arte, Luce, Parola», Santa Lega Eucaristica, Milano.
- «Atlante», I.G.D.A., Novara.
- «La Baita», CAI Piacenza.
- «Bollettino CAI», CAI Bergamo, Lecco, Milano.
- «Bollettino mensile FALC» (Soc. Alpinistica Ferant Alpes Laetitiam Cordibus), Milano.
- «Come d'Autunno», Istituto Ciechi, Milano.
- «Corriere della Sera», Milano.
- «Diocesi di Milano, Rassegna di vita ambrosiana».
- «L'eco di Bergamo».
- «La Gazzetta dello Sport».
- «Il Giornale», Milano.
- «Giornale di Brescia».
- «Gymnasium», ed. SEI, Torino.
- «Humilitas», Assoc. ex allievi Collegio S. Carlo, Milano.
- «Illustrazione scientifica», ed. Garzanti, Milano.
- «Insubria - Rivista mensile laghi», Varese.
- «Marco Polo», TCI - Turismo Scolastico, Milano.
- «Il Popolo di Milano».
- «La Provincia», Como.
- «Quaderni della Città di Milano», Comune di Milano.
- «Rassegna Economica Provinciale», CCIAA, Como, Sondrio.
- «Rivista bimestrale Sede centrale FALC», Milano.
- «Rivista mensile CAI», Roma, Torino.
- «Lo Scarpone», CAI Milano.
- «Santa Marcellina», Istituto Suore Marcelline, Milano.
- «Scienza per tutti», ed. Sonzogno, Milano.
- «Scuola e Didattica», ed. La Scuola, Brescia.
- «Scuola e Vita», Firenze.
- «Valtellina e Valchiavenna», CCIAA, Sondrio.
- «Vie d'Italia», TCI, Milano.
- «Vita e Pensiero», Univ. Cattolica, Milano.

B. ARTICOLI

Botanica

- Aconito, «Rivista bimestrale Sede centrale FALC», 1924, pp. 28-30, 1 fig.
- Aequilegia, «Bollettino mensile FALC», 1921-1923, p. 37.
- L'Arnica montana, «Bollettino mensile FALC», 1921-1923, pp. 108-109, 1 fig.
- Caratteri della flora alpina, «Bollettino mensile FALC», 1921-23, pp. 123-124.
- La colorazione autunnale delle foglie, «Scienza per tutti», 1922, p. 42.
- I Licheni, «Bollettino mensile FALC», 1921-23, pp. 90-91, 1 fig.
- Le meraviglie di un grumo di gelatina, «Scienza per tutti», 1922, pp. 80-83, 4 figg.
- Le Orchidee di montagna, «Bollettino mensile FALC», 1921-1923, pp. 153-154, 2 figg.
- Piante luminose, «Scienza per tutti», 1922, pp. 191-192, 2 figg.
- Il Rododendro, «Bollettino mensile FALC», 1922-1923, pp. 60-61, 1 fig.
- La storia d'una zolla alpina, «Bollettino mensile FALC», 1921-1923, pp. 73-74.
- Le principali malattie delle rose, «Scienza per tutti», 1923, p. 140, 4 figg.
- La distribuzione geografica del Caucciù, «Arte, Luce, Parola», 1928, 3, pp. 51-52.
- Funghi velenosi e mangerecci, «Arte, Luce, Parola», 1928, pp. 78-80, 4 figg.
- Rispettiamo i fiori dell'alpe, CAI, Milano 1949, pp. 5 per la Mostra del fiore alpino, giugno 1949, Palazzo Reale, Milano.
- I cinque Bucaneve, «Santa Marcellina», 1952, 7, pp. 23-25, 1 tav. f. t.
- Erbe e fiori della Bassa, (di A. Gelmini), «Atti Soc. ital. Sci. nat.», Museo civ. Stor. nat. 128 (1-2), 1987, p. 207.

Clima, nevai, valanghe, fiumi, laghi

- L'origine del Lago Maggiore, «Insubria», 1925, pp. 17-23.
- Laghi alpini, «Scienza per tutti», 1927, 11, pp. 483-488, 14 fott.
- Il tempo sulle Alpi, «Gazzetta dello Sport», 11.2.1938.
- Le probabili cause della piena del Po e dell'inondazione del Polesine, «Vita e Pensiero», 1951, 12, pp. 657-663.

- La scomparsa del lago di Miage (Monte Bianco), «Rivista CAI», 1951, pp. 10-11.
- Laghi alpini, «Santa Marcellina», 1954, pp. 8-9, 2 fott. f. t.
- I segreti dell'atmosfera, «Vita e Pensiero», 1957, pp. 862-867.
- I laghi alpini delle Alpi Marittime - L'inizio di un interessante lavoro limnologico, «Lo Scarpone», 1977, 23°, 1 p.
- Appunti sul catasto dei laghi alpini, «Lo Scarpone», 1979, 2°, 1 p., 1 fot., 1 fig., 1 tab.
- Lo studio dei laghi alpini, «Lo Scarpone», 1980, 9°, pp. 4-5.

Ghiacciai e fenomeni periglaciali

- Un fenomeno poco noto nel Livignasco: i ghiacciai, «Rivista CAI», Roma, 1941, 5-6, pp. 158-159, 1 tab., 1 fig.
- Scomparsa di ghiacciai e comparsa di laghi alpini, «Lo Scarpone», 1944, 19.
- Che cosa è accaduto in Val Sissone il 15 settembre? «Lo Scarpone», 1.11.1950, 20.
- Ciò che hanno fatto gli antichi ghiacciai quaternari nel Chiavennasco e in Valtellina, «Illustrazione scientifica», 1950, pp. 15-21, 5 fott.
- L'attuale fase evolutiva dei ghiacciai alpini, «Scuola e Vita», 1951, 13-14, pp. 221-223, 6 fott.
- Che cosa fanno questi ghiacciai?, «Bollettino CAI», Milano, 1952, pp. 117-119.
- I ghiacciai regrediscono, «Bollettino CAI», Milano, 1952, 11, pp. 215-216, 2 fott.
- Un fenomeno d'alta montagna degno di studio: il suolo a poligoni, «Illustrazione scientifica», 1953, p. 113, 2 fott.
- Il gelo e i terreni alpini, «Illustrazione scientifica», 1953, 41, pp. 8-11, 6 fott.
- I ghiacciai della Valtellina, «Valtellina e Valchiavenna. Rassegna Ec. Prov.», Sondrio, 1953, pp. 11-16, 8 fott.
- Il regresso dei ghiacciai lombardi, «Rivista mensile CAI», Torino, 1955, 7-8, pp. 227-231, 8 fott.
- Interessanti fenomeni nell'alta montagna causati dal gelo-disgelo, «La Baita», 1964, numero straordinario.
- Il laboratorio sul ghiaccio, «Atlante», agosto 1981, I.G.D.A., Novara, pp. 50-59, 7 fot., 3 fig.

Monti, valli, pianure

- Cenni geologici sulla sponda lombarda del Verbano, «Illustrazione varesina», I, 1921, n° 1, Varese 1921.
- Divagazioni quasi scientifiche sulla Valtournanche, «Rivista sede centrale FALC», 1926, pp. 44-47 e 69-72, 5 fott. 1 fig.
- Il Gruppo delle Pale in generale, «Rivista sede centrale FALC», 1927, 5-6, pp. 55-60, 4 fott.
- Appunti di morfologia alpina: i circhi, «Lo Scarpone», 1935, 11.
- La forma delle Dolomiti, «Le Vie d'Italia», 1938, pp. 642-649, 13 fott., 1 fig.
- Sistema appenninico-alpino, in *Manuale della montagna*, CAI, Roma 1939, pp. 3-24.
- Una scorribanda per le Alpi Bergamasche, «Bollettino CAI», Bergamo, 1947, pp. 29-32.
- Le pieghe delle rocce, «Illustrazione scientifica», 1950, 6, pp. 12-14, 1 fot., 2 figg.
- Un fenomeno d'alta montagna degno di studio, «Bollettino mensile CAI», Milano, 1952, 6, p. 113, 2 fott.
- Che cosa vi è sotto la città di Milano ovvero il sottosuolo dei nostri due Istituti di Milano, «Santa Marcellina», 1962, 1, pp. 9-11.
- Cenni sulla struttura dei monti valtellinesi, «Valtellina e Valchiavenna. Rass. ec. Prov.», 1953, pp. 6-12, 6 fott.
- Geografia delle Alpi, Commissione Naz. Scuole alpinismo (Torino), Genova 1953, 2, 39 pp., 7 figg.
- Il nome Grigna. Nota toponomastica, «Bollettino CAI», Milano, 1953, 3, pp. 48-49, 3 fott. f. t.
- La struttura geologica delle Grigne, «Bollettino mensile CAI», Milano, 1954, 5, pp. 88-89, 1 fig., 2 fott. f. t.
- Come si è formata la Val Mäsino, «Bollettino mensile CAI», Milano, 1954, 7, pp. 143-44.
- Un pericolo per la montagna, per i pascoli e per gli uomini. La Terra invecchiando aggrinzisce il suo volto, «Il Popolo di Milano», 24.12.1954.
- L'attuale rovina delle montagne alpine, «Vita e Pensiero», 1955, pp. 682-687.
- Come nascono, vivono e muoiono le montagne, «Scuola e Didattica», 1965, 5, 16 pp., 5 fott., 42 figg.
- La «Pietra Luna» presso la Casa di soggiorno Mons. Enrico Valtorta al Piano Rancio (Civenna), «Notiziario» I°, 1966, Cassa Rurale ed Artigiana di Carate Brianza, 11 pp., 3 fott.
- Alpi e Prealpi, «Bollettino Club Alpino Italiano», n° 79, 1967, Milano, pp. 125-130, 1 fig.
- I «trovanti», in «Bollettino Club Alpino Italiano», n. 79, 1967, Milano, pp. 162-170, 11 fott.
- Problemi sulla morfologia delle montagne alpine, «Bollettino CAI», n. 79, 1967, pp. 95-117, figg. 23.
- La situazione idrogeologica di Como città e dei suoi dintorni, «La Provincia» 18.11.1968.
- Ricordi d'altri tempi... e di oggi, «Il Grottesco - Notiziario del Gruppo Grotte Milano», G.G.M. - S.E.M., speciale 80°, Milano, 1970, 2 pp.
- Le colline comasche: loro struttura e loro origine. Origine di alcuni ripiani rocciosi sui versanti del Lario. Seduta conviviale Rotary Club di Como 8 Aprile 1975, 6 pp.
- Adamello, in «La montagna - Grande Enciclopedia Illustrata», I.G.D.A., Novara, 1975, vol. I°, pp. 45-48; Blenio (val), vol. II°, 1975, pp. 74-76; Bregaglia (val), vol. II°, 1975, pp. 107-110; Brembana (val), vol. II°, 1975, pp. 110-112.
- Le Alpi gravemente ammalate, «Giornale di Brescia» 22 Apr. 1976.

Clima, in «La montagna - Grande Enciclopedia Illustrata», I.G.D.A., Novara, 1976, vol. III°, pp. 44-58; *Bernina*, vol. III°, pp. 40-42; *Engadina*, vol. IV, pp. 282-288; *Giudicarie (valli)*, vol. IV°, pp. 290-292; *Lombarde (Prealpi)*, vol. V°, pp. 291-294; *Malenco (val)*, vol. VI°, pp. 32-34; *Mesolcina (val)*, vol. VI°, pp. 95-97; *Ortles-Cevedale*, vol. VI°, pp. 235-238; *San Giacomo (val)*, vol. VII°, (1977), pp. 156-157; *Scalve (val di)*, vol. VII°, pp. 188-189; *Spluga*, vol. VII°, pp. 292-293; *Vallassina*, vol. VIII°, pp. 125-126; *Valsassina*, vol. VIII°, pp. 155-157; *Valtellina*, vol. VIII°, pp. 165-167.

Appunti e morfologia del territorio varesino, «Lombardia nord/ovest», C.C.I.A.A. Varese, 1980, III°, 15 pp., 10 figg., 5 fott.

Il Campo dei Fiori e le rocce delle Tre Crocette, «Palestra di roccia», Varese 1980, 6 pp.

La carta morfologica del territorio di Malnate-Tradate; «Lombardia nord/ovest», C.C.I.A.A. Varese, 1981, III°, pp. 3-6, 1 c. col. 1:25.000.

Umanizzazione del paesaggio

Lo spopolamento attuale delle Alpi italiane, «L'Eco di Bergamo», 27.10.1937. *Delle dimore alpine*, «Lo Scarpone», 1945, 12.

Le dimore rurali, «Alma Mater», 1946, 3, 6 pp.

La geografia delle dimore rurali, «Gymnasium», 1946, pp. 275-277.

Geografia milanese. La posizione di Milano nel mondo, in «Milano la nostra città», Quaderni della Città di Milano, 1957, 2, pp. 1-22, 29 figg.

Osservazioni antropogeografiche, in «Manualetto di Istruzioni scientifiche per alpinisti», CAI - Comit sc. centr., IV Ed., Milano 1982, pp. 223-245, 4 figg.

Struttura e posizione del territorio di Capiago Intimiano, In: «Storia di Capiago Intimiano, I°, L'età preromana», Como, G. Malinverno, pp. 15-29.

Didattica

Convegno di Geografia, «Alma Mater», 1946, pp. 11-12.

E la Geografia? «Scuola e Vita», 1950, 6, pp. 291-292.

Duecento domande di geografia. Preparazione agli esami di concorso e di abilitazione, «Scuola e Didattica», 1958-1959, 17 pp. (5 puntate).

Varie

«*Le Alpi*» di Federico Sacco, «Le Vie d'Italia», 1933, 11, pp. 836-844, 8 fott., 1 c. schem.

Antonio Stoppani nel cinquantenario della sua morte, «Vita e Pensiero», 1941, 4, pp. 147-152.

Angelo Bescapè, «Boll. Comit. glaciol. ital.», 1942, 22, 1 p.

La spedizione 1947 di Byrd nell'Antartide, «Vita e Pensiero», 1947, 2, pp. 111-117, 2 figg.

Come si diventa curiosi, «Santa Marcellina», 1951, 6, pp. 12-14.

Turismo e cultura, «Marco Polo», 1955, 3, 2 pp.

Anno geofisico internazionale: luglio 1957 - dicembre 1958, «Vita e Pensiero», 1956, 11, pp. 744-747.

Geografia ambrosiana, «Rassegna di vita ambrosiana», 1960, 2, pp. 43-45, 2 figg. Giovanni Mussio, «Boll. Soc. geogr. ital.», 1972, 10-11, pp. 730-733.

C. OPUSCOLI, SUSSIDI DIDATTICI

Cenni topografici, geologici, in Il Campo dei Fiori stazione climatica sopra Varese di L. C. Burgonzio, ed. Maj Malnati, Varese, 1924, pp. 11-16, 2 figg., 1 c. schem. f. t.

Aspetti fisici del sistema alpino, Coll. «Verba Montium», Milano, 1938, 41 pp.

I ghiacciai delle Alpi. Come nascono, vivono e muoiono, Coll. «Conoscere le montagne attraverso l'immagine», ed. APE-Corticelli, CAI, Milano, 1956, 64 pp., 78 figg. (in coll. con V. Vialli).

Le rocce delle Alpi. Origine e formazione, Coll. «Conoscere le nostre montagne attraverso l'immagine», ed. APE-Corticelli, CAI, Milano, 1956, 48 pp., 76 figg. (in coll. con V. Vialli).

Le pieghe e le fratture delle rocce. Quali sono le forze che sollevano gli strati rocciosi, li rompono, sconvolgono, contorcono, ed. APE-Corticelli, CAI, Milano, 1946, 56 pp., 54 figg. (in coll. con V. Vialli).

Come nascono, vivono e muoiono le montagne, Coll. «Scienza e Lavoro», ed. La Scuola, Brescia, 1956, 70 pp., 58 figg.

Lombardia, Coll. «Monografie Regioni d'Italia», Loescher, Torino, 1964, 150 pp., 82 fott., 38 figg., 1 c. topogr., f. t.

Veneto, Friuli Venezia Giulia, Coll. «Monografie Regioni d'Italia», Loescher, Torino, 1964, 125 pp., 73 fott., 34 figg., 1 c. topogr. f. t.

Il clima, Coll. «La Ricerca», Loescher, Torino, 1965, 65 pp., 74 figg.

Le carte geografiche, Coll. «La Ricerca», Loescher, Torino, 1966, 36 pp., 37 figg.

Il clima e il paesaggio terrestre, da «Enciclopedia della Natura», G. Casini, STEB, Bologna 1969, 29 pp., 31 figg., 19 fott. b. n. e col. (in coll. con L. Laureti).

Il rilievo delle terre emerse e sua morfologia, da «Enciclopedia della Natura», G. Casini, STEB, Bologna, 1969, 46 pp., 34 figg., 50 fott. b. n. e col. (in coll. con L. Laureti).

Basilicata, in *Basilicata e Calabria*, Coll. «Monografie Regioni d'Italia», Loescher, Torino, 1970, 47 pp., 30 figg. (in coll. con M. Stigliano).